

Aegyssus '79

Săpăturile arheologice efectuate în această campanie în cetatea Aegyssus de pe Colnicul Horei, în partea de nord-est a orașului Tulcea, vin să adauge noi date cercetărilor din anii anteriori (fig. 1).

Primele sondaje au fost efectuate de Gavrilă Simion în 1959 și V. H. Baumann în 1971 iar din 1974 până azi continuate de Andrei Opaț. Pentru ușurarea cercetărilor, suprafața cetății — care este suprapusă astăzi de parcul muzeului de arheologie — a fost împărțită în carouri cu laturile de 10 m, axa absciselor fiind codificată cu litere de la A la Y iar cea a ordonatelor cu cifre de la 1 la 25. Fiecare carou este subîmpărțit în alte patru carouri cu laturile de 5 m, codificate cu litere de la „a” la „d”. Caroiul săpăturii este racordat la rețeaua geodezică națională. Nivelurile arheologice sînt măsurate prin rapoarte la același orizont.

Colectivul de cercetare din campania anului 1979 a fost alcătuit din arhitecta Anișoara Sion de la Muzeul de Istorie al R. S. României, Ion Vasiliu și Andrei Opaț de la Muzeul Deltei Dunării.

Încă din anii precedenți au ieșit la iveală zidurile a două edificii, unul la sud, în carourile M_2-M_3 și altul la nord în carourile $N_3-N_5^2$. Cercetările din anul 1979 au urmărit stabilirea cronologică a stratigrafiei și funcționalității acestor edificii, precum și decopertarea unor noi suprafețe în carourile $N_{4a}-N_{3b}$ pentru elucidarea unor probleme ridicate de locuirea feudală timpurie de aici, sector de care a răspuns muzeograful Ion Vasiliu.

Sectorul edificiului termal

În suprafața carourilor M_2-M_3 sub construcțiile și depunerile epocilor feudale și modernă s-au conturat câteva încăperi despre care avansăm încă din 1976 ipoteza că ar îndeplini o funcție termală. Foarte multe din zidurile ce delimitau încăperile acestei con-

strucții se păstrează pe o înălțime mică și sînt întrerupte uneori de gropi practicate ulterior. O bună parte din ele nu se mai păstrează însă deloc, fiind desemnate planimetric doar de traseul șanțurilor de demantelare surprinse arheologic în teren; demantelarea au efectuat-o constructorii din epocile feudală și modernă care au folosit ca material de construcție piatra scoasă chiar și din fundațiile zidurilor preexistente.

Edificiul termal a suportat mai multe refaceri consecutive de amploare diferită, mergînd de la reconstrucție pînă la simple reamenajări interioare. Succesiunea acestor momente constructive este relevată cu precădere de ultimile sondaje arheologice din anul 1979. A fost dovedită astfel existența a trei mari faze constructive (notate I—III) fiecare dintre ele fiind, la rîndul ei, marcată de alte intervenții de o mai mică amploare privind în special reamenajări interioare ale edificiului. Am mai putut constata că edificiul de la nord, din carourile N_3-N_5 , ține de ultima fază a edificiului termal de la sud, constituind împreună cu acesta în faza a III-a un edificiu unitar. Precizările cele mai clare privind stratigrafia și fazele constructive ale edificiului ne-au fost aduse de două sondaje: SI — practicat în M_{2a} cu dimensiunile de $1,70 \times 3,30$ m a plecat de la nivelul secolului IV și a curățat o groapă feudală ce a rupt aici colțul zidului din faza a II-a (fig. 2/1). SII pe care l-am efectuat pe latura sudică a edificiului în caroul M_{1a} , cu dimensiunile de 8×3 m, căutînd să prindem legătura edificiului cu zidul de incintă.

Am putut stabili astfel că anterior construcției cu caracter termal suprafața terenului din zona în discuție era ocupată de alte construcții avînd o destinație necunoscută. În sondajul din M_{2a} , cel mai vechi nivel (N_1) pe care s-a oprit săpătura este la adîncimea de 3,60 m iar altitudinea de 21,75 m. Nu avem elemente de datare pentru el. Are culoare galbenă-cenușoasă cu un strat de nisip



Fig. 2. Aegyssus. 1. groapa feudală ce a rupt colțul zidului din faza II ; 2. canal din țigle.

deasupra. Următoarele două niveluri (N_2 , N_3) au o culoare galben-verzuie cu foarte multă cenușă. Ele aparțin unui zid din piatră legată cu pământ, surprins pe latura de vest a sondajului (fig. 3).

Menționăm că majoritatea pietrelor acestui zid sînt conglomerat verfenian, extrase deci din stîncă, pe care s-a ridicat așezarea. Urmează alte patru niveluri care de această dată aparțin unui zid de piatră legată cu mortar alb de var, orientat est-vest, fază constructivă de bună calitate numită de noi I A. Deocamdată nu sîntem în măsură să apreciem dacă deja din această fază avem de-a face cu un edificiu termal. Nivelele fazei I A se succed după cum urmează: primul nivel, cel inferior (N_{IA1}) este realizat dintr-un strat gros de 6—8 cm de cărămidă pisată, fără mortar, și aparține începutului acestei clădiri. Odată cu executarea nivelului doi (N_{IA2}) la zidul cu mortar alb se atașează un zid de piatră legat cu pământ surprins pe lungimea de 1,70 m (fig. 2/1) ce funcționează și în nivelele trei și patru. Ceramica (fig. 7/1, 2) și trei monezi: două din prima jumătate a secolului I e.n., foarte uzate, găsite pe nivelul I A₂ și alta de la Antoninus Pius descoperită pe nivelul I A₂ ne îndreptătesc să datăm faza I A la sfîrșitul secolului I — prima jumătate a secolului al II-lea e.n.

Zidul fazei I A a fost ulterior suprapus de un zid de piatră legată cu mortar roșu, I B, elevația zidului I A fiind folosită drept fundație a subfazei I B. (fig. 3). Din subfaza I B au fost surprinse doar două ziduri intersectate sub un unghi de 90°. Zidul orientat est—vest apare în M_{2a} — M_{2b} iar cel orientat nord—sud în M_{2a} — M_{2c} , perpendicular pe unul, delimitîndu-se astfel patru încăperi numerotate Q_1 — Q_4 (fig. 1). S-au surprins deocamdată numai pavimentele din camerele: Q_3 — probabil din cărămizi și Q_4 — *cocciopesto*. Următoarea subfază (I C) este propriu-zis o refacere a subfazei I B, mortarul folosit fiind de culoare albă.

Ea este bine surprinsă în S I, camera Q_4 , aici pavimentul ei fiind tot de *cocciopesto* dar mult mai subțire (circa 1 cm). Tot de această subfază ține un canal realizat din țigle surprins pe profilul nordic al lui S I, unde taie pavimentul subfazei I B și profilul sudic unde taie zidul aceleiași subfaze (fig. 2/2). În S , camera Q_1 , zidurile dinspre est și nord sînt „plombate” cu pietre legate cu mortar alb, compact, cu nisip fin cernut, fără cărămidă pisată. Cu această ocazie în zidul estic se introduce și o conductă (improvizată din două olane) cu diametrul de 0,10 m, probabil pentru evacuarea apei (fig. 4/1). Tot aici a fost surprins și pavimen-

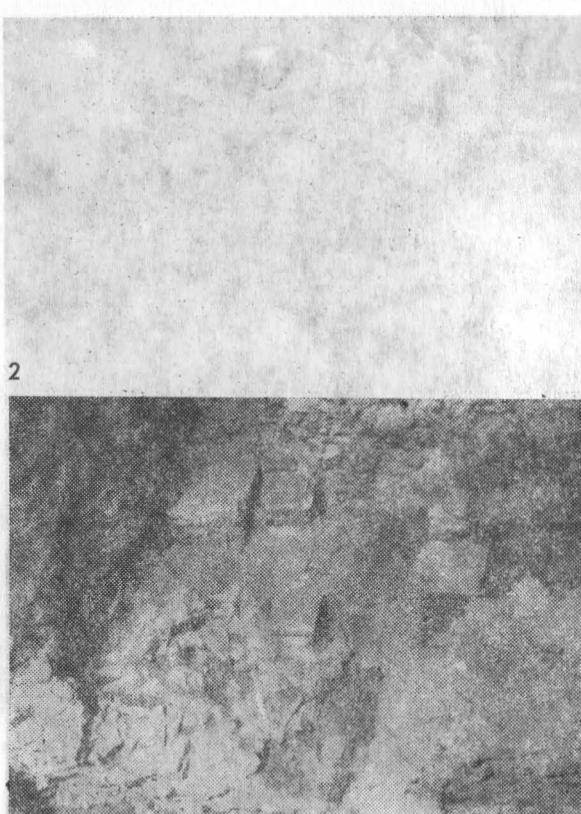


Fig. 4. Aegyssus. 1. conducta introdusă în zidul estic ; 2. hypocaust din faza II de construcție, ce-l suprapune pe cel din faza I C.

tul hypocaustului, precum și zidul ce mărginește la sud încăperea, acesta fiind prevăzut cu un prag lat de 0,20 m, pentru așezarea cărămizilor pavimentului. Momentul începutului subfazei I B trebuie plasat în a doua jumătate a secolului al II-lea e.n. deoarece pe nivelul I A₃ (penultimul) al fazei I A apare moneda de la Antoninus Pius. Pentru sfârșitul subfazei I B, începutul și sfârșitul subfazei I C, deocamdată nu avem elemente de încadrare cronologică.

Faza a II-a a construcției este o refacere din temelii a edificiului, acesta fiind extins spre nord și poate spre est. Zidurile construite în acest moment sînt din piatră, în majoritate șisturi dispuse în asize foarte ordonate cu pietre inegale ca mărime, mortarul utilizat fiind de culoare alb-rozie, friabil, neomogen, cu puțină cărămidă pisată în compoziție. În această fază zidul sudic al camerei Q₁ (din caroul M_{2c}) este mutat mai la nord cu circa 1,10 m, în spațiul rămas, dintre vechiul și noul zid, fiind creat un *prae-furnium*. Camera Q₁ continuă a fi încălzită, acum creîndu-se un nou hypocaust care va suprapune hypocaustul fazei I C (fig. 4/2). Zidurile de est și de nord ale camerei folosesc ca fundație elevațiile fazei I C. Zidul de nord al camerei Q₂ este însă deplasat spre nord cu 0,70 m, fundația acestuia așezîndu-se pe pa-

vimentul de cocciopesto al camerei Q₄ din faza I B (fig. 3). Pavimentele acestei faze nu le putem decît bănuî în camera Q₁ și Q₂, (altitudinea relativă=23,90/23,95) în timp ce în Q₃ el apare ca un paviment de *cocciopesto* la 1,50 m și altitudinea de 23,85 m (fig. 5/1). Acestei faze îi aparține canalul nr. II realizat din piatră și cărămidă legate cu un mortar din var cu multă cărămidă pisată. O mică porțiune nederanjată a fost surprinsă în caroul M_{3c}, traseul acestuia continuînd și în carourile M_{2a} — M_{2c} (Fig. 5/2). Sfârșitul fazei II a avut loc într-un mod violent așa cum dovedește nivelul puternic incendiat din caroul N_{3c} (A=+23,95 m) datat de două monede de la Aurelianus, o monedă de la Diocletianus apărînd pe fundul canalului nr. 2. Aceste monede par a data sfârșitul fazei a II-a probabil în jurul anului 295.

Faza a III-a este cea de a doua reconstrucție masivă a edificiului. Din puținele fragmente păstrate se poate presupune că această nouă reconstrucție în unele locuri suprapune și reînălță zidăriile fazei precedente, în altele completează edificiul cu noi anexe. Liantul folosit acum este mortarul de var de culoare albă, cu mult var, nisip și pietriș.

În această fază încăperea Q₂ primește pe latura de sud un bazin absidat, blocînd astfel canalul nr. 2 al cărui traseu este deviat spre



Fig. 5. Aegyssus. 1. paviment de cociopesto din faza a II-a de construcție; 2. canalul nr. II din faza a II-a de construcție.

est în cadrul camerei Q_2 , ocolind prin această parte bazinul absidat (fig. 6/1). Tot acum edificiul pare a fi îngustat pe latura sa estică deoarece capătul de est al zidului ce mărginește la nord edificiul este rupt și încadrat de un zid ce vine dinspre nord și altul dinspre sud, ce cad perpendicular pe zidul fazei a II-a. Menționăm că zidul ce vine dinspre sud al fazei III are fundația mai profundă în timp ce zidul ce vine de la nord are o fundație mică de numai 0,25 m. Acest din urmă zid aparține unei mari încăperi, sau curți, din el fiind surprinse numai latura de est lungă de circa 23 m și latura de sud de cca 20 m, grosimea zidului fiind de 0,60 m (fig. 1). Între această vastă încăpere și edificiul termal se află un culoar lat de 3,50 m, latura estică a noii construcții adăugându-se la zidul fazei a II-a, așa cum arătăm și în rîndurile de mai sus.

Acestei faze i-am surprins în camera Q_2 două nivele realizate din cărămizi legate cu mortar, ce apar la cotele 24,25 și 24,40 iar în camera Q_1 la cota +24,60 m; acum această cameră nemaifiind încălzită, infrastructura pavimentului de aici este din pietre așezate oblic, legate cu mortar, deasupra cărora venea pavimentul din cărămizi (fig. 6/2). În camera Q_2 , în afara bazinului absidat ($1,70 \times 1,00$ m)

de pe latura sudică, am mai surprins o cădută ($1,10 \times 0,70$ m) situată în apropierea colțului de N—E al încăperii (fig. 6/3). Tot acestei faze par a-i aparține alte trei cădițe lipite de peretele vestic al camerei Q_2 (fig. 1) cea din mijloc astupată din antichitate, celelalte distruse de demantelări. Începutul acestei faze se plasează la sfîrșitul secolului III — începutul secolului IV conform unei monede de la Licinius II găsită pe primul nivel al fazei la exteriorul absidei; sfîrșitul trebuie plasat în primul sfert al secolului al V-lea conform monedelor de la Honorius și Arcadius descoperite atât în camera Q_2 cit și în carourile M_5 — M_{5ab} din încăperea nordică, unde penultimul nivel — datat cu monezi: Arcadius (383—408), Arcadius și Honorius (395—408) și ultimul nivel al edificiului — datat cu monezi: Honorius (400—423) Honorius și Theodosius II (408—423) — sînt puternic incendiate³. Ele dovedesc puternicele distrugerii suferite de oraș probabil la începutul sec. V și la sfîrșitul primului sfert al aceluiași secol.

Al doilea sector unde am efectuat săpături a fost în carourile N_{6a} , N_{6c} , N_{5a} (fig. 1);



1 2
3

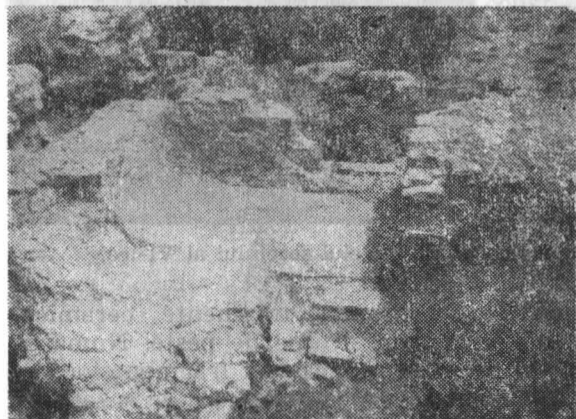


Fig. 6. Aegyssus. I. bazinul absidat din faza a III-a de construcție; 2. camera Q_1 din faza a III-a de construcție; 3. cădița surprinsă în Q_2 , în faza a III-a de construcție.

sondajul a avut dimensiunile de 12×12 m, el pornind de la nivelul secolului al VI-lea surprins, în cuprinsul unei mari casete (5×10 m), încă din vara anului 1975 (fig. 7/3). Sondajul din anul 1979 s-a oprit pe un nivel din secolul al IV-lea intenționând ca în această zonă, unde nu am întâlnit edificii importante ale epocii romano-bizantine, să ajungem până la nivelurile de început ale așezării de pe Colnicul Hora. Am surprins deocamdată sub nivelul de secolul al VI-lea, alte patru niveluri ce aparțin stratului roman târziu, conform ceramicii descoperită pe ele. În partea de nord a secțiunii, metrii 0—2, s-a descoperit o porțiune dintr-o stradă pavată cu pietre de mici dimensiuni. Menționăm că în a doua jumătate a secolului al V-lea locuirea suprapune această stradă (sau eventual numai o porțiune a străzii, noi încă nu am surprins latura de nord a străzii). Înspre sud strada se mărginește cu o serie de camere de depozitare, într-una din ele fiind descoperite, până în prezent, patru mari chiupuri ce aparțin nivelurilor de la sfârșitul secolului al IV-lea — începutul secolului al V-lea, iar altul de mai mici dimensiuni ține de un nivel datat în secolul al IV-lea. Menționăm că ultimele trei niveluri sînt incendiate puternic.

Ceramica poate fi datată la sfârșitul secolului al IV-lea începutul secolului al V-lea datînd astfel nivelul penultim al stratului roman târziu⁴.

Al treilea sector a fost deschis în carourile N_{44} — N_{36} și a urmărit cu precădere locuirea feudală timpurie de la Aegyssus. Acestei epoci îi aparțin resturile mai multor locuințe de tip bordei. Groapa unuia dintre ele (B. 4), descoperită în caroul N_{36} a fost dezvelită în întregime în cadrul campaniei din 1977 (fig. 8). Această groapă a străpuns stratul de cultură din epoca romană târzie și s-a oprit la 1,60 m adîncime față de nivelul actual de călcare. Forma ei este dreptunghiulară cu laturile de $5 \times 3,80$ m. Este orientat cu intrarea spre nord.

Perețele nordice este format de un zid de epocă romană, ceilalți fiind mărginiți de straturile romano-bizantine. Porțiunea de zid din dreptul intrării, lățime de 0,80 m, a fost în întregime distrusă. Lipsa gropilor în care erau fixați parii de susținere a pereților și a acoperișurilor, ne indică că stîlpii de susținere a acoperișurilor ca și cei care alcătuiau scheletul lemnos al pereților de deasupra

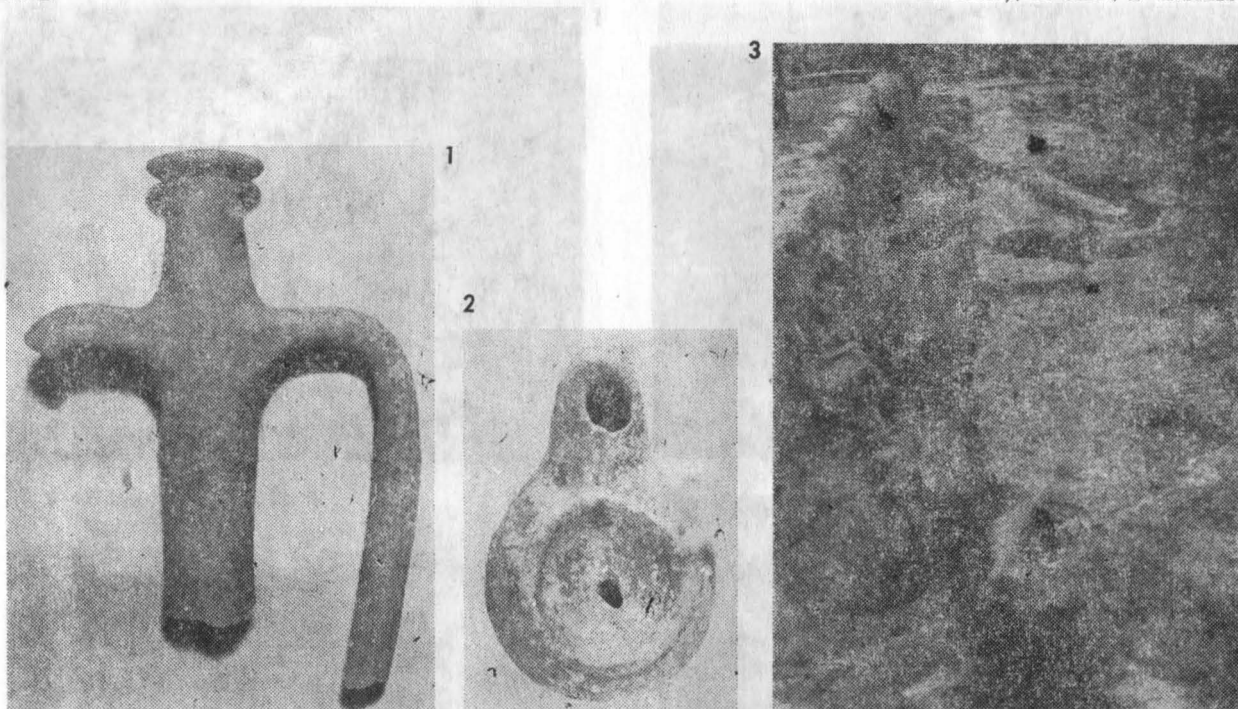


Fig. 7. Aegyssus. 1—2. ceramică din faza I de construcție; 3./nivelul secolului al VI-lea.

solului erau înfipti în tălpi groase de lemn, încheiate la colțuri în cruce, așezate pe marginea bordeiului. Între talpa pereților și marginea bordeiului a fost lăsată o treaptă lată de 0,20 m. Pentru protejarea acoperișului au fost folosite pietre de diferite dimensiuni, găsite căzute în interior. Podina se prezintă sub forma unei suprafețe netede, cu excepția denivelărilor datorate căderii pietrelor folosite la protejarea acoperișului. În colțul sud-estic al bordeiului se aflau resturile unui „pietrar” distrus din vechime.

În interiorul bordeiului, răspindite pe podină, nu au fost găsite vase întregi sau în-

tregibile, ci numai fragmente ceramice, oase de animale și oase de pește. Numărul destul de mare și variat al fragmentelor ceramice îngăduie o caracterizare de ansamblu asupra tehnicii, formelor și ornamentației. Constatăm mai întâi că toate aceste resturi de vase sint lucrate la roată, dintr-o pastă relativ fină, dar cu un aspect poros, fiindcă are în compoziția ei pietricele mici și nisip fin. Acest amestec dă pastei o mare rezistență și durabilitate. Culoarea rezultată în urma arderii, în marea majoritate a cazurilor incompletă, variază de la cărămiziu închis pînă la negru-cenușiu.

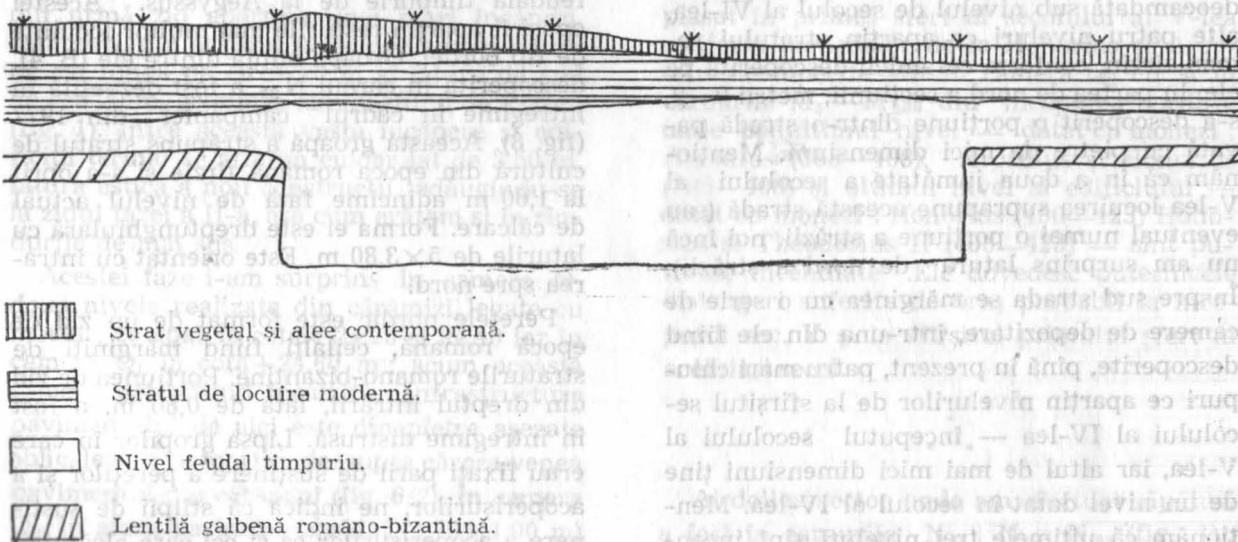


Fig. 8. Aegyssus. Profilul peretelui de sud al casetei N_2 cu groapa bordeiului B_x .

Aproape singura formă, de altfel și caracteristică pentru aceste vase, este aceea de oală borcan, cu buza puternic răsfrântă în exterior, avînd de obicei margine rotunjită, gîtul foarte scurt, umerii proeminenți, pereții ușor oblici, fundul plat. În cadrul acestei forme se poate vorbi de unele variante, legate de zveltețea corpului ca și de înclinația buzei. De aceea se vor întîlni unele fragmente ceramice ce provin de la vase cu corpul mai zvelt (fig. 9/2, 4, 6), iar altele, în număr destul de redus, care aparțin unor vase cu corpul mai dezvoltat (fig. 9/1; 10/2).

Ceea ce caracterizează în mod deosebit această ceramică este ornamentația. Motivul decorativ cel mai frecvent întîlnit îl consti-

tuie linia simplă sau ondulată în forma unui val, realizată prin incizie. Alături de aceste motive mai sînt întîlnite alveolele imprimate cu bețisorul și motivele executate cu roțița.

Aplicarea acestor motive ornamentale pe vase este făcută în chip variat. Pe unele fragmente se întîlnesc una sau mai multe grupe de linii în val, cu ondulațiile mici și dese, cu o ușoară înclinație spre stînga, dispuse de regulă pe umărul recipientului, pe corp decorul fiind alcătuit din linii simple incizate sau realizat cu ajutorul roțiței (fig. 10). Aceleași linii în val, pe care le găsim plasate tot în zona umărului unora dintre vase, sînt executate mult mai liber, cu ondulațiile larg deschise și înalte, păstrînd

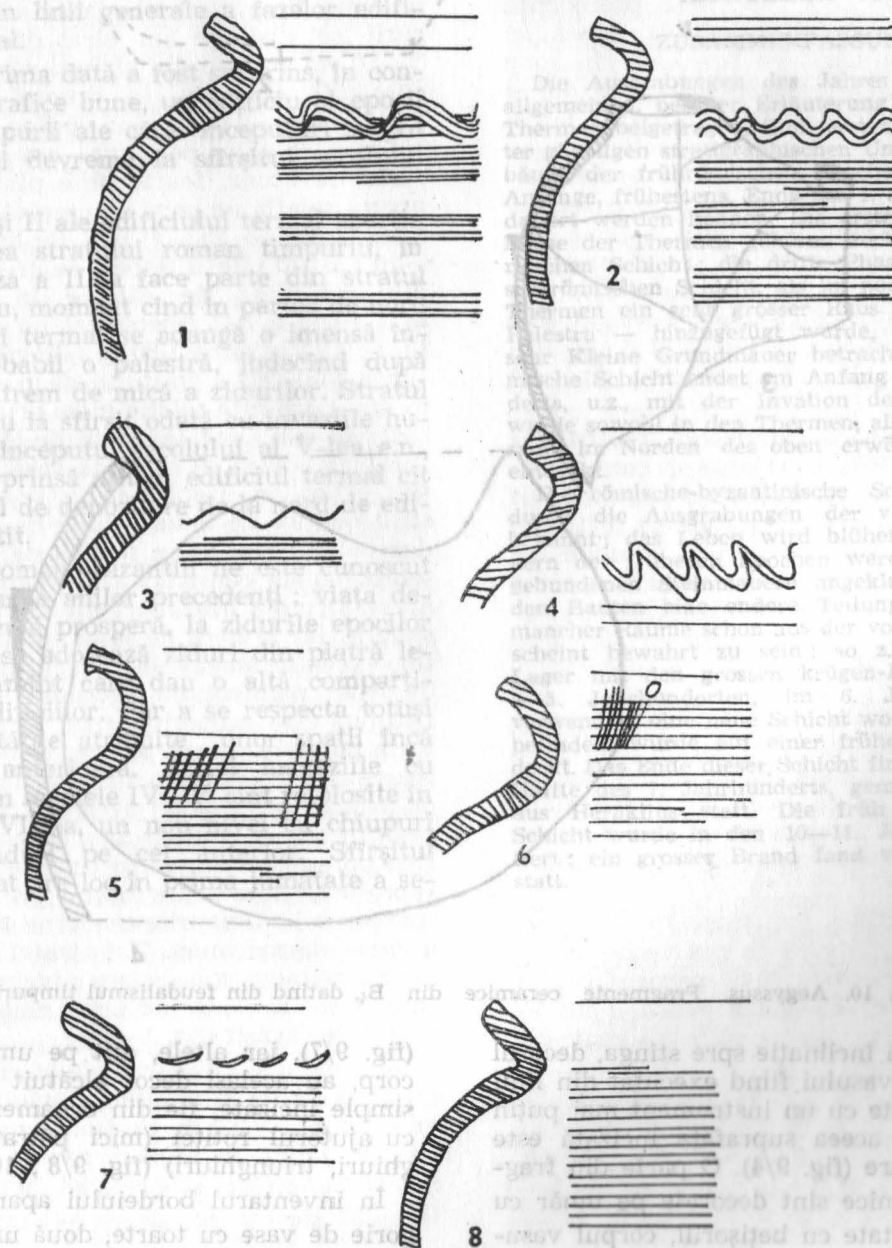


Fig. 9. Aegyssus. Fragmente ceramice din B₂, datînd din feudalismul timpuriu.

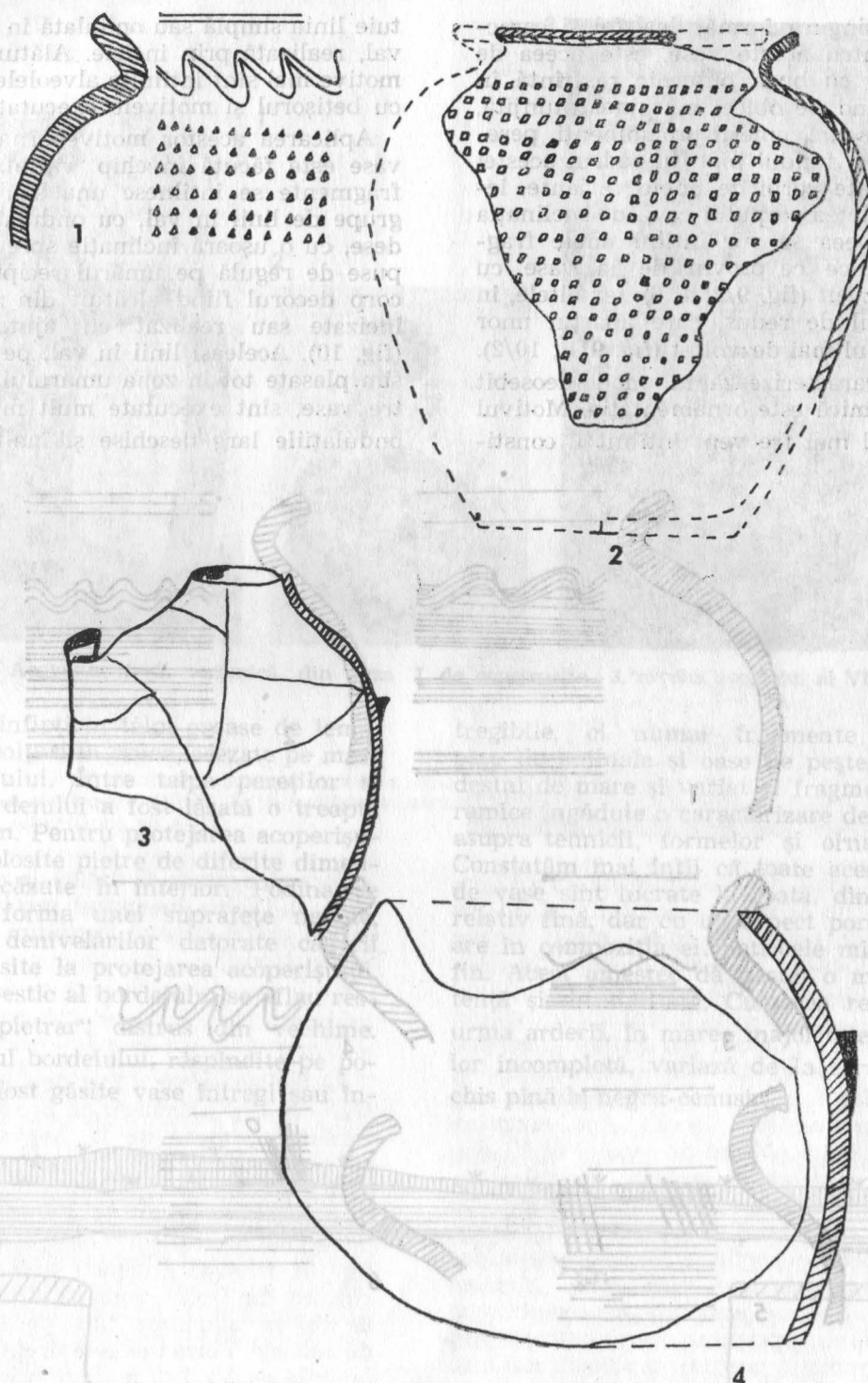


Fig. 10. Aegyssus. Fragmente ceramice din B₆, datînd din feudalismul timpuriu.

aceeași ușoară înclinație spre stînga, decorul de pe corpul vasului fiind executat din linii simple, incizate cu un instrument mai puțin ascuțit și de aceea suprafața incizată este puțin mai mare (fig. 9/4). O parte din fragmentele ceramice sînt decorate pe umăr cu alveole executate cu bețișorul, corpul vasului fiind acoperit cu linii simple incizate

(fig. 9/7), iar altele, atît pe umăr cît și pe corp, au același decor alcătuit fie din linii simple incizate, fie din ornamente realizate cu ajutorul roțiței (mici pătrate, dreptunghiuri, triunghiuri) (fig. 9/8 ; 10/1, 2).

În inventarul bordeiului apare și o categorie de vase cu toarte, două urcioare fragmentare, lucrate la roata repede, de picior,

din pastă de bună calitate, arse uniform la roșu, avînd corpul puternic bombat și fundul plat. Tortile plate se prindeau de gît și de corp în regiunea diametrului maxim (fig. 10/3, 4).

Este evident că acest tip își are proveniența în afara atelierelor ce aprovizionau Aegyssus și reprezintă o marfă de import. Astfel de exemplare au mai fost găsite și la Dinogetia și au fost datate în prima jumătate a secolului al XI-lea.

Luînd în considerație principalele elemente de datare și concluziile parțiale la care am ajuns, putem conchide că epoca feudală-timpurie de la Aegyssus cuprinde urme arheologice care pot fi atribuite sfîrșitului secolului al X-lea și începutul celui următor.

Săpăturile din anul 1979 au contribuit la elucidarea în linii generale a fazelor edificului termal.

Pentru prima dată a fost surprins, în condiții stratigrafice bune, un edificiu al epocii romane timpurii ale cărei începuturi se pot data cel mai devreme la sfîrșitul secolului I e.n.

Fazele I și II ale edificului termal aparțin de asemenea stratului roman timpuriu, în timp ce faza a III-a face parte din stratul roman tîrziu, moment cînd în partea de nord a edificului termal se adaugă o imensă încăpere, probabil o palestră, judecînd după fundația extrem de mică a zidurilor. Stratul roman tîrziu la sfîrșit odată cu invaziile hunice de la începutul secolului al V-lea e.n., situație surprinsă atît în edificiul termal cît și în spațiul de depozitare de la nord de edificiul amintit.

Stratul romano-bizantin ne este cunoscut prin săpăturile anilor precedenți; viața devine mult mai prosperă, la zidurile epocilor anterioare se adosează ziduri din piatră legate cu pămînt care dau o altă compartimentare edificiilor. Par a se respecta totuși funcționalitățile atribuite unor spații încă din epoca anterioară. Astfel magazinele cu chiupuri din secolele IV—V sînt refolosite în secolul al VI-lea, un nou nivel cu chiupuri suprapunîndu-l pe cel anterior. Sfîrșitul acestui strat are loc în prima jumătate a se-

colului al VII-lea conform unei monede de la Heraclius. Stratul feudal timpuriu se datază în secolele X—XI, un puternic incendiu avînd probabil loc în anul 1035.

NOTE

¹ Un prim raport preliminar a fost publicat de noi în Pontica, 10, 1977, p. 307—311.

² Ibidem, p. 309.

³ Monedele au fost identificate de colegul E. Oberländer — Târnoveanu căruii îi mulțumim și pe această cale.

⁴ Vesela ceramică de masă este datată la sfîrșitul secolului al IV-lea de J. W. Hayes, *Late Roman Pottery*, p. 328, Forma 2, tip A; vasele de bucătărie, castroane, oale și capace au analogii la Iatrus, unde sînt datate tot la sfîrșitul secolului IV — începutul secolului V, cf. B. Böttger, *Arheologija*, 2, 1978, p. 27, fig. 1/e.

AEGYSSUS '79.

ZUSAMMENFASSUNG

Die Ausgrabungen des Jahres 1979 haben, in allgemeinen, bei der Erläuterung der Phasen der Thermen beigetragen. Zum erstenmal wurden unter günstigen stratigraphischen Umständen ein Gebäude der frühromischen Epoche entdeckt deren Anfänge, frühestens, Ende des 1. Jahrhunderts u.z. datiert werden können. Die erste und die zweite Phase der Thermen gehören auch zu der frühromischen Schicht; die dritte Phase gehört zu der spätromischen Schicht, als im nordlichen Teil der Thermen ein sehr grosser Raus — vielleicht ein Palestra — hinzugefügt wurde, indem wir die sehr kleine Grundmauer betrachten. Die Spätromische Schicht endet am Anfang des 5. Jahrhunderts, u.z., mit der Invasion der Hunnen; dies wurde sowohl in den Thermen, als auch im Lageraum im Norden des oben erwähnten Gebäudes entdeckt.

Die römische-byzantinische Schicht wird uns durch die Ausgrabungen der vergangen Jahre bekannt; das Leben wird blühend; an den Mauern der früheren Epochen werden die mit Ton gebundenen Steinmauern angeklebt; diese geben den Bauten eine endere Teilung. Der Gebrauch mancher Räume schon aus der vorherigen Epoche scheint bewahrt zu sein; so z.b.b. werden die Lager mit den grossen krügen-Dolia — aus den 4—5. Jahrhunderten, im 6. Jahrhundert neu verwendet; eine neue Schicht wo sich solche Dolia befinden, wurde auf einer früheren Schicht entdeckt. Das Ende dieser Schicht findet in der ersten Hälfte des 7. Jahrhunderts, gemäss einer Münze aus Heraklius statt. Die früh — feudalistische Schicht wurde in den 10—11. Jahrhunderten datiert; ein grosser Brand fand vielleicht um 1035 statt.